

Tekst kan siteres etter vanlige praksis, men illustrasjoner kan ikke brukes uten tillatelse

Hvordan kan vi skape gode felleskap og lokalsamfunn gjennom arkitektur?

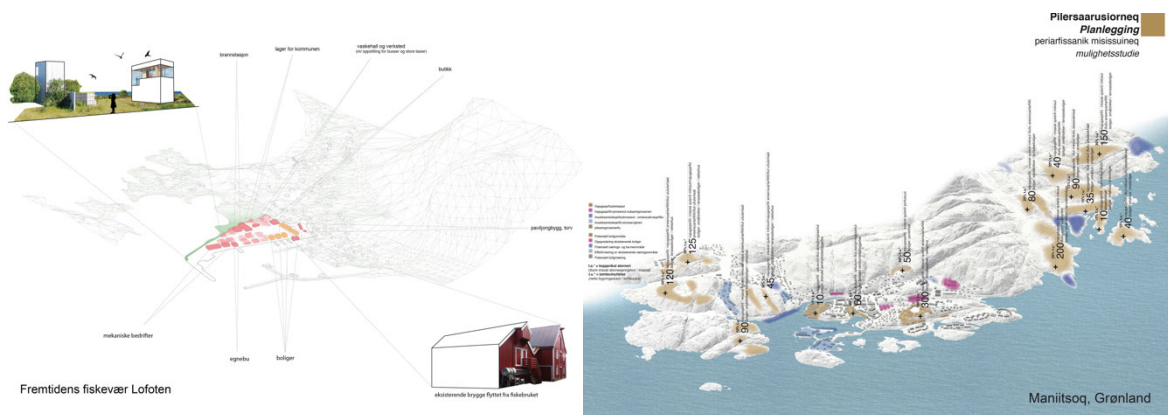
Øykommuneprosjektet – erfaringskonferanse, Bodø, 13. juni 2023

Gisle Løkken, sivilarkitekt MNAL, 70°N arkitektur as, Tromsø – stipendiat i arkitektur og planlegging, NTNU



Jeg er blitt utfordret på tittelen; ‘Hvordan kan vi skape gode felleskap og lokalsamfunn gjennom arkitektur?’ – og siden vi er arkitekter som engasjerer oss i ulike prosesser av denne typen, burde det være en drømmeposisjon å få lov å bekrefte den underliggende forventningen overskriften gir. Men like fullt er jeg fristet til å modifisere det noe, med å antyde en kritisk tilnærming; ‘kan vi skape gode felleskap og lokalsamfunn gjennom arkitektur?’ – svaret på det er ikke entydig, og som utgangspunkt vil jeg hevde at det først og fremst er menneskers ideer og menneskers aktiviteter som kan skape gode felleskap og lokalsamfunn. Arkitektur, som en del av miljøet vi lever i kan selvsagt vær en viktig faktor for å oppnå slike mål, og ulike menneskelige aktiviteter og initiativer trenger like selvsagt bygg, men det er ikke opplagt at ‘nye fancy arkitektur’ er det som best eller – til og med bør definere et sted.

For å utdype det vil jeg vise to eksempler på prosesser vi har hatt ansvaret for; et i Lofoten og et i Grønland.



Men først en kort, kritisk refleksjon:

Bygninger og arkitektur kan gi karakter til et sted, slik som 'jugentbyen Ålesund' (som et karaktertrekk med et felles arkitektonisk uttrykk fra en gitt tidsepoke, i en hel by), eller enkelte synlige ikonbygg som Nidarosdomen i Trondheim, som plasserer Trondheim i historien. Eller den nye operaen i Oslo, men dersom vi tenker over hva som først og fremst har gitt operaen sin betydning, er det kanskje først og fremst at det er skapt et nytt og interessant byrom – med muligheter for ulike typer aktiviteter og opplevelser.



Hvis vi reflekterer over identiteten til andre, mindre steder som vi finner i Nord-Norge, er det gjerne steder som har oppstått eller er holdt ved like gjennom én spesiell virksomhet; som fiskeriene i Lofoten, malmhavna i Narvik, smelteverksindustri i Mo i Rana, fylkesforvaltning i Vadsø osv. Hvis denne, ofte dominerende ene virksomheten forsvinner, vil naturlig nok disse stedene slite med selvbildet og den identiteten de historisk har vært definert gjennom.

Med andre ord er det en forutsetning at vi har god forståelse om premissene for et sted både historisk, i nåtid og en forventet fremtid – og om hvilke forutsetninger stedet har for å re-etablere en lokalsamfunnsidentitet. For det ligger i kortene at vi snakker om steder som har vært eller er i forandring – fra en historisk tilstand knytte til ulike tydelige identitetsmarkører (enten det er en industribedrift eller fiskeri), og som på grunn av strukturelle endringer i samfunnet har mistet sin sentralitet og betydning. Noen ganger skjer jo dette 'av seg selv' – som Hammerfests transformasjon fra fiskerihavn til gassleverandør til Europa, eller som i Mo i Rana som forøker å re-etablere seg som 'batteri-byen'.



Dette er en problemstilling det har vært forsket og skrevet mye om de seneste årene (ikke minst fra forskere ved UiT), om å løse 'problemer' knyttet til demografi, endring i næringsgrunnlag og tap av historisk identitet, eller også det som kan kalles 'sense of place' – forståelse av stedet (hva det er). Og det har vært avholdt mange prosesser og seminarer av denne typen vi nå er på – der temaet gjerne er stedsutvikling og re-etablering av steder for å motvirke negative trender.



Hvis vi ser litt nærmere på hva 'sens of place' eller stedsforståelse innebærer – så finnes det to ytterpunktene for en slik forståelse – i spennet fra det som kan beskrives som en form for essensialisme, eller en forestilling av en stedsånd (gjerne kalt 'genius loci') som er iboende og som kan fremkalles (gjennom arkitektur) hvis vi bare forstår det rett. I Norge er det gjerne tidligere professor i arkitektur Christian Norberg-Schulz¹ som har vært representant for en slik stedsforståelse. Eller, i motsatt ende finner vi slike som geograf Doreen Massey² som ser steder som noe flytende i tid og rom, som noe som stadig er i en form for tilblivelse – og som er mentalt og materielt forbundet til ander steder.



The existential purpose of building (architecture) is therefore to make a site become a place, that is, to uncover the meanings potentially present in the given environment.

Christian Norberg-Schulz, *Genius Loci* (1979, s. 18)



Is it not possible for a sense of place to be progressive; not self-enclosing and defensive, but outward-looking? A sense of place which is adequate to this era of time-space compression?

Doreen Massey, *Space, Place and Gender* (1994, s. 146-147)



Det er viktig å reflektere over slike ulike ideologiske utgangspunkter som noe mer enn noe overfladisk, fordi det definerer vår forståelse og evne til å tilnærme oss et sted – uten begrensende forhåndsoppfatninger. Og i motsetning til Norberg-Schulz, som setter klare rammer for dannelsen av 'mening' – som noe som primært kommer ut av en forestilling om

¹ Norberg-Schulz, C. (1979). *Genius Loci. Towards a Phenomenology of Architecture*. New York: Rizzoli

² Massey, D. (2008). *for space* (3rd ed.). London: SAGE

Massey, D. (1994). *Place, Space, and Gender*. Minneapolis: University of Minnesota Press

noe 'iboende', mener jeg som Doreen Massey, at alle steder er i en kontinuerlig prosess av interaksjon og ny tilblivelse (becoming).



En slik åpen forestilling om 'becoming', mener jeg også er en mer konstruktiv og positiv forventningsfull ide – fordi vi da ikke legger til grunn en vanlig feiloppfatning om at det en gang i fortiden fantes en stabil tilstand (en slags lykketilstand som alt kan måles opp i mot) – at vi nå er i en form for kaotisk mellomtilstand (der alt er i oppløsning og forandring), for at vi en gang i fremtiden skal komme tilbake til den antatte idealtilstanden. Det er jo selvsagt en illusjon som dyrker forestillingen om stabilitet som et mål i seg selv. For snarere tvert i mot, kan en slik oppfatning av stabilitet, som gjerne en 'hjørnestensvirksomhet' kan gi, gjøre at et lokalsamfunn mister evnen til endring og tilpasning.

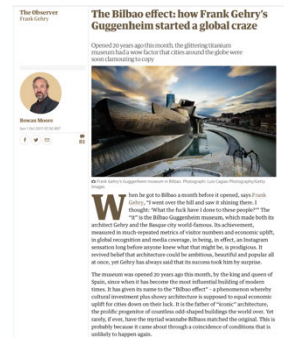


place has an intensity that connects sociality to spatiality in everyday life
Kim Dovey, *Becoming Places* (2010, s. 3)



En annen som har skrevet mye om steder og tilblivelse er professor i arkitektur og urban design i Melbourne, Kim Dovey,³ som også advarer mot 'placemaking' som noe predefinert, men som tvert i mot knyttet konseptet til det konkrete hverdagslige som til en hver tid er der; det vi gjør av alle tenkelige og utenkelige aktiviteter i hverdagen – og koblinger mellom disse. Det burde være opplagt at den hverdagslige aktiviteten er det sentrale i et hvert sted og i et hvert samfunn, men likevel er det utallige eksempler på at politikere, og andre med stor ideer og drømmer, ønsker andre typer markører som de tror vil løft stedet og 'gjenskape' en stolthet – ganske uavhengig om det er en realitet som noen gang har vært der.

³ Dovey, K. (2010). *Becoming Places. Urbanism/Architecture/Identity/Power*. London and New York: Routledge



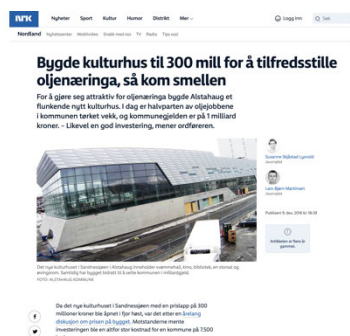
Alle husker vel da den ganske slitne industribyen i Baskerland nord i Spania – på 1990-tallet klarte å få bygget et nytt Guggenheimmuseum – og i tillegg fikk en av verdens mest ekspressive arkitekter, Frank Gehry til å tegne det. Plutselig var Bilbao gjenfødt som det hippeste stedet i Europa, som et levende bevis på at arkitektur kan re-generere et sted – fenomenet fikk til og med et eget navn; ‘Bilbaoeffekten’, og prosjektet ble over natten et fenomen som utløste et vell av ambisjoner og forsøk fra byer over hele verden som ønsket å gjenskape magien fra Bilbao. Selvsagt er det ikke så enkelt at Bilbaos suksess enkelt kan kopieres i store og små steder rundt om i verden ved å, i stedet for å forsøke å utvikle sine presumptive fordeler – ender opp i en konkurranse om hvem som kan fremvise de mest spektakulære, og etter hvert ofte kitch-aktige bygg.



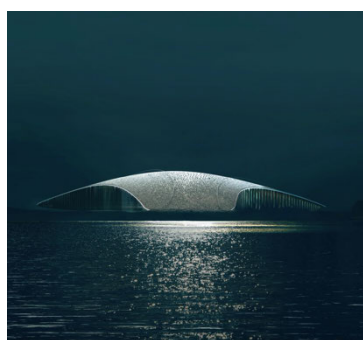
Det interessante er at forventninger om en ‘bilbaoeffekt’ festet seg også blant norske ordførere som da gjerne ville bygge spektakulære kulturhus for å vise kulturell kraft og kreativitet. For omtrent på samme tid var troen på transformasjon gjennom å tiltrekke seg en ny type innbyggere – det som den amerikanske økonom og samfunnsforsker Richard Florida,⁴ kalte for ‘den kreative klasse’, nærmest blitt et mantra – og et hvert sted i en postindustriell tilbakegang, tok til seg Floridas observasjoner om hvordan denne kreative, gjerne unge og mobile, klasse kunne «transformere arbeid, fritid, samfunn og hverdagsliv» – selv om forskning viser at det gir mer effekt å bruke små kommunale ressurser på de som allerede bor i kommunen, enn å forsøke å annonsere etter nye aktører av denne typen.

⁴ Florida, R. (2019 [2002]). *The Rise of the Creative Class*. Basic Books

Og om det ikke er nok, i en forskningsrapport fra Telemarksforskning fra 2012,⁵ slås det fast at «ingen av analysene viser at kultur har en statistisk signifikant påvirkning på nettoutflyttingen» - altså er det diskuterbart om arkitektur eller satsning på kulturhus – i seg selv, har noen positiv demografisk effekt. Motivasjonen bør derfor også her være å gjøre det godt for de som bor på et sted, snarere enn å tro at det skal ha en magnetisk effekt på ‘de kreative’ utenfra.



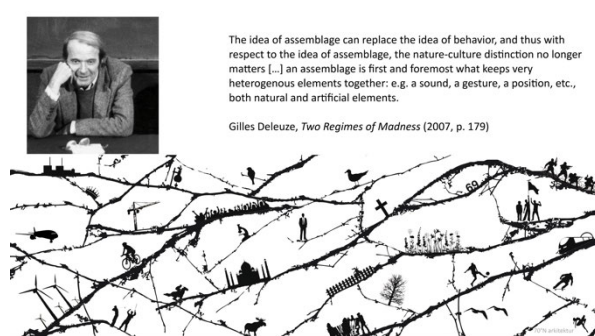
Men troen på ‘signalbyggene’ lever nok videre med nye forsøk på ‘å sette steder på kartet’. Det er selvsagt ikke noe galt i at f.eks. Andenes vil utnytte et komparativt fortrinn knytte til hval, men igjen – for å minne om at ‘Bilbaoeffekten’ først og fremst skjedde i Bilbao, tror jeg de fleste av oss heller må reflektere dypere rundt Doveys postulat om at det er; ‘i det daglige livet steder har en intensitet som forbinder sosial aktivitet og romlighet’ («place has an intensity that connects sociality to spatiality in everyday life») – og at et ‘sted’ derfor nettopp kjennetegnes med ‘intensitet’ av hendelser og aktiviteter.



Mitt poeng er derfor; at for ‘små kommuner’, som vi diskuterer her, kan det da heller være hensiktsmessig å forske i det mangfoldet av fenomener stedene alltid består av, som ofte ikke er helt synlig eller fremstår som ‘spektakulært nok’ (ala ‘the whale’) – men som kan bli stort og komplekst dersom vi tillater oss å ta med alt vi finner – uten fordommer.

⁵ TF-notat 1/2012 – Skaper kultur attraktive steder

Den franske filosofen Gilles Deleuze⁶ beskriver dette som ‘foldinger’ eller sammenstilling (assemblage) av heterogene (altså ikke direkte sammenstillbare) størrelser av alle slag, både fysiske og mentale, natur – kultur osv. – som ikke skiller mellom det som i utgangspunktet regnes som naturlig, og det som er menneskeskapt.



Det er en slik tilnærming jeg tror vi må ha, der de ulike steder og lokalsamfunn ikke bare kan adoptere ideer utenfra, som har fungert i Bilbao eller Sydney – men må tillate seg å forske i de lag av ‘hverdagslivets aktiviteter’ som til en hver tid definerer, og historisk har definert stedet.

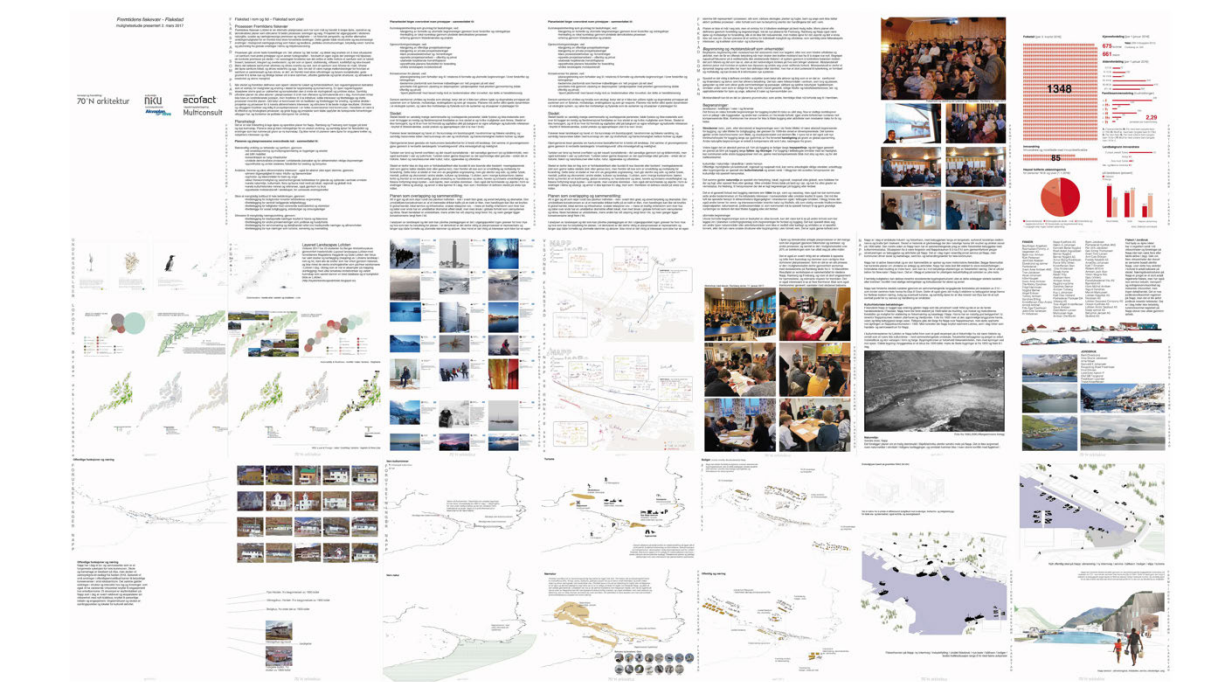
Spørsmål: som kan ligge i bakhode når jeg kort skal vise to prosesser fra Lofoten og Grønland, er; å tenke over hva dette innebærer – hva det vi kan kalle ‘hverdagslivets hverdagslighet’ – gir som potensial, i de stedene vi kommer i fra.

⁶ Deleuze G (2007 [2001]). *Two Regimes of Madness. Texts and Interviews 1975-1995* (Hodges A, Taormina M. trans.). In: Lapoujade D (ed). Semiotext(e).

Fremtidens fiskevær Lofoten:



Prosjektet *Fremtidens fiskevær Lofoten*, var et initiativ fra Flakstad kommune for å revitalisere fiskeværene Napp, Ramberg og Fredvang, og var en nasjonal utlysning i samarbeid mellom kommunen og Norske arkitekters landsforbund. Prosjektet hadde en innledende fase på ca. et år med mulighetsstudier og medvirkningsprosesser – og ytterligere to år med utarbeiding av områdeplaner for de tre stedene – på grunnlag av mulighetsstudien.



Vår hensikt var å forske i nettopp alle lag av 'hverdagslivets hverdagslighet' – for å utfordre stedenes internaliserte oppfatninger om seg selv – som i små fiskevær gjerne er dominert av hegemoniske narrativer om f.eks. fiskebruket og dets betydning for stedets eksistens og identitet. Bakgrunnen for hele prosjektet var de strukturelle endringsprosesser fiskeværene står i; fra fiskeriene, demografiske endringer, klimaendringer og ikke minst presset fra økende turisme.

Metoden var å føre samtaler med mange – fra næringsliv (ikke minst den dominerende primærnæringen fiskeri), elever ved skolen, helse- og omsorg, politikere og ‘folk flest’, for å få kunnskap, og for å skape eierskap til prosessen fra befolkningen.

Samtidig ble det forsket i den fysiske tilstanden; topografi / skredfare, kulturminner, trafikk, bolig, skole og næring (både kvantitativt og kvalitativt) – og ikke minst betydningen og vilkårene for ‘det ikke-menneskelige’; som fugler, dyr og generelt natur og biologisk mangfold.

Utdrag fra mulighetsstudien:

I åpne og demokratisk anlagte planprosesser er det mange som tar ansvar for planene. Sammenheng og konsekvenser av ulike prosesser, og samlet er det innbyggernes deler 50% av beslutningene som for alvor avgjør de viktigste.

Det er også en svært viktig del av arbeidet å opparbeide og ta fram kunnskap og informasjon som vil være viktig for å forstå planprosessen. Dette er gjort ved å gjennomføre en rekke møter med interesserte på Ramberg skole fra 4-10 klassetrinn. Resultatet av møtene er en rekke gode ideer.

Napp, Ramberg og Frøberg, og noen av de store engasjementene for kommunen, og de viktigste inputene for kommunen. Det er også viktig å ha en tett forbindelse til de ulike kommunene gjennom i samarbeid med skolen, barnehage og frivillige.

11. januar 2012

70 N arkitektur

Forskning om demografi, befolkningsutvikling og utvikling, sosioøkonomiske, sosiale strukturer og miljø og planlegging for å forstå befolkning og utvikling og hvordan, som igjen gir grunnlag for forvaltning planer.

Næring (2015)

Industri	Handel	Utdanning	Offentlig sektor	Andre
102	100	100	100	100

Boliger (beholdt og utleidd) (2016)

Beholdt	Utleidd
812	14

Boliger eller utleidd 140

Tilrettelegging (2016)

Utdanning	Handel	Utdanning	Offentlig sektor	Andre
100	100	100	100	100

Antall kommersielle eiendommer i Lilloen

2015	2016
371405	408156 (+9,9%)

Totalt antall fisketider i ulike størrelser (2016)

Napp	Ramberg	Frøberg	Sund
100	100	100	100

Fiske (2016)

2012	2013	2014	2015	2016
100	100	100	100	100

Folketall (per 3. kvartal 2016)

1348

Kjønnfordeling (per 1. januar 2016)

Kvinner	Menn
675	661

Aldersfordeling (per 1. januar 2016)

0-14 år	15-24 år	25-34 år	35-44 år	45-54 år	55-64 år	65-74 år	75 år og eldre
17	17	17	17	17	17	17	17

Landskapsinnskjøtelse

Europa	Verden
41	43

Høyest fullførte utdanningsnivå for personer 18 år og over (1.1.2016)

Utdanning	Utdanning
85	85

70 N arkitektur

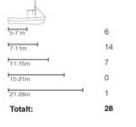
FISKER

Bjøvågkap Anghelm
Rasmussen/Tommy J.
Gelebraten AS
Bjørn Ivar Amundsen
Ruh Dænesen
Jordås Dænesen
Eivindskog og søner
Partsdalens AS
Søren Arne Amundsen
Tron Jakobsen
Kåre Johnsen
Kåre Høygaard
Søren Arne Amundsen
Ole Høygaard
Frogl Høygaard
Nygård Bernt
Nygård Erik
Tommy Amundsen
Søren Elting
Kristoffersen Ole-Andre
Anders Amundsen
Frits Agn Frickksen
John-Erik Sørensen
Arlf Vincholmen

Fiskeri / Jordbruk

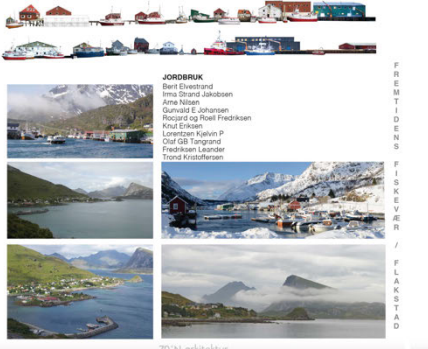
Bjørn Jakobsen
Friederich Kyrtiske AS
Per Linn Jakobsen
Gert Eivind Thomassen
Søren Tore Larsen
Arnt Otto Eriksson
Freddy Fakelrud AS
Arnt-Cato Johnsen
Kjetil T. Einarsen
Rolfen Alf Erik
Amundsen Jack Aln
Vilken Magna Nils
Fredderick Vito AS
Bjørnstad AS
Hans Michael Amundsen
Sjogård Larsen
Magnar Markussen
Løkken Kyrtiske AS
Nordstam AS
Løkken Seafood Company AS
Ole Gunnar Østved AS
Nils Østved AS
Bernt Gunnar Amundsen
Ole-Martin

Totalt antall fiskebåter i ulike størrelser (2016) - ikke fastboende



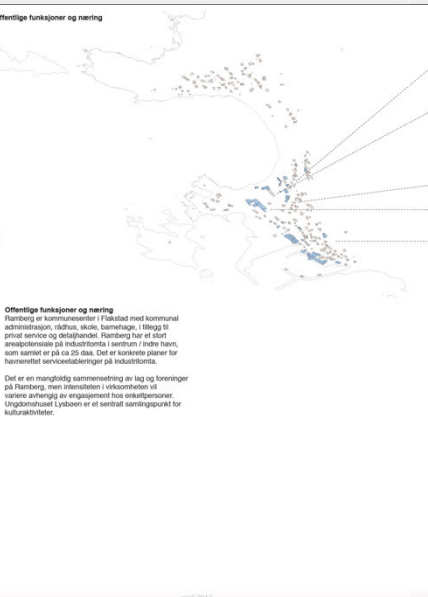
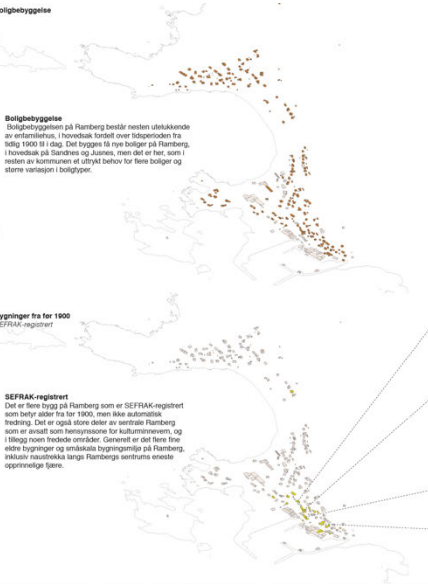
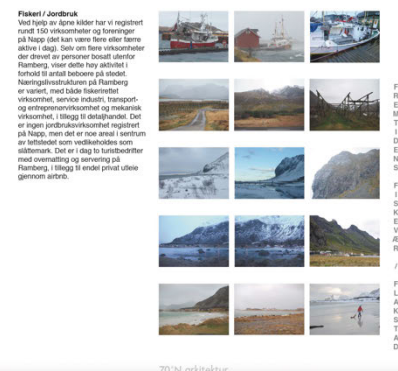
FISKEBEDRIFTER:

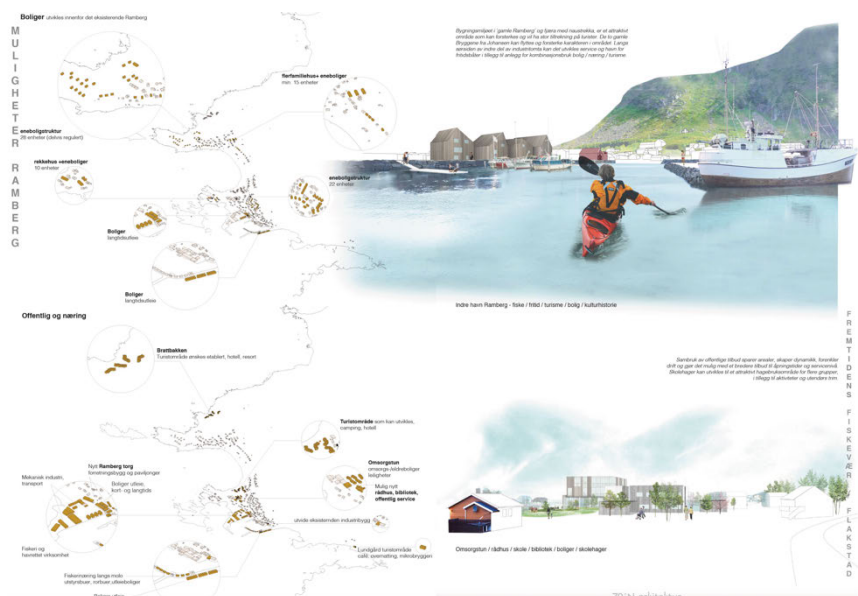
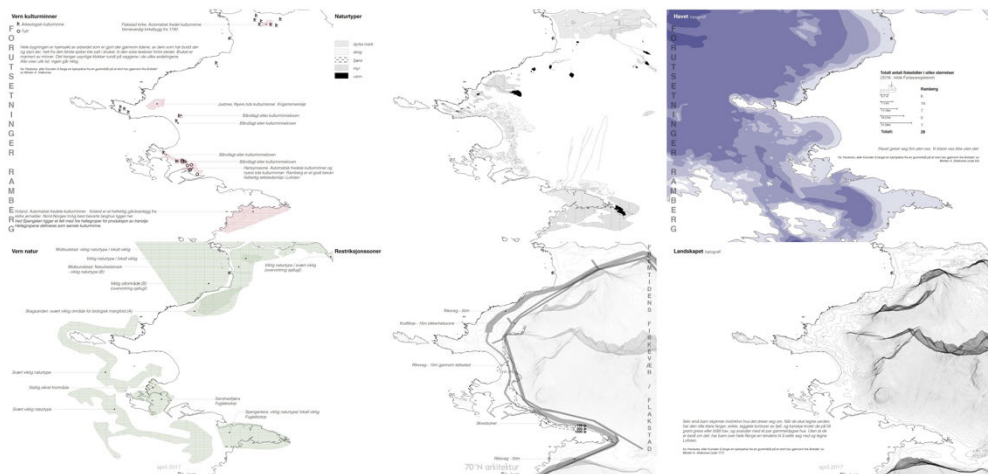
Hove Anghelm og søner AS
Fiskevarent Auster Nestland AS
Rasmussen Tot AS
Kristoffersen Ole M
Pine Kyrtiske AS
Bjorane Anghelm
Ragnar Foss
Morten Erikson
Mortensson AS
Odd Jonungem
Erdarsson Ivar
Larsen/Edvard Edmund
Vidar Lørensen
Mylkjøst Pur Arne
Thor Johnsen
Danstøen Arne-Mari (Solley)
Trus Solley (Solley)
Anghelm Sigbjørn Eivind (Bo)
Anghelm Torbjørn (Bo)
Anghelm Oystein (Bo)
Partsdalens Øksvik (Skjelford)
Egl Arne Myklebust (Skjelford)
Mylkjøst Henrik (Skjelford)
Mylkjøst Trond (Skjelford)
Ockner Altham (Skjelford)
Mylkjøst Rune (Skjelford)
Ardalham Torge (Skjelford)
Jon-Ole Jensen (Skjelford)
Ger Arbjørn Amundsen (Skjelford)
Mylkjøst Tom Ivar (Skjelford)
Espen Myklebust Olsen (Skjelford)
Søren Lønnestrand (Malmrodden)
Arntsen Leif Høy (Malmrodden)
Johnsen Arne (Malmrodden)
Torstein Foss Amundsen
Vidar Lørensen
Kobbam Karlsten (Malmrodden)
Lønnestrand Ben David
(Malmrodden)
Rolf Hauge Erikson (Markvåg)
Rasmussen AS (Markvåg)



JORDBRUK

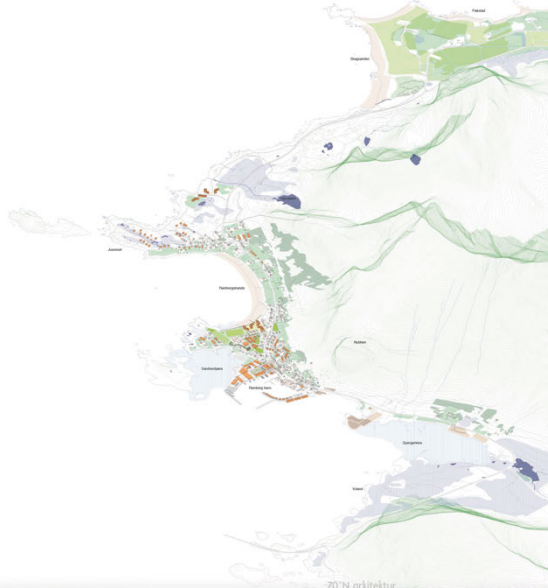
Irene Eivindskog
Inna Strand Jakobsen
Arne Kåler
Gunnvald E. Johnsen
Rogstad og Østvik
Knut Erikson
Larsen Johnsen P
Ola GB Tangrand
Fredderick Lørdet
Trond Kristoffersen





Samlet utgjør dette undersøkelser av stedenes potensial knyttet til både historiske realiteter og det som foregår akkurat nå, men også i en gitt fremtid. I mulighetsstudien ble det derfor gjort konkrete tester og gitt eksempler på hvordan ulike utfordringer kunne løses, for boliger, næringsliv (industriomta i havna), skole og omsorgstun på Ramberg, E10 gjennom Ramberg og Napp, utfordringer med turister og fiskeri i havneområdene og spesielt ved nasjonalparken sør for Fredvang.

- K Mulighetsstudiet viser enkelte muligheter å etablere et varert
- O boligtilbud på Ramberg uten et formelle og utformelle
- M begrensninger utformet, men snarere bruk og forsterkning
- M av de eksisterende kvaliteter som ligger i nærhet av stadies
- M kultur- og naturlige. Det er vist mulighet for reisk etablering
- E av ny næringsaktivitet på industriområdene, og det er vist
- E hvordan Ramberg kan forsterke sentrumsrelasjoner både
- N gjennom nær og langt service av offentlig service og
- D gjennom utvidet kommersielt service.
- E Ramberg har et stort potensial for å styrke sin interesse som
- E turistdestinasjon og mulighetsstudiet peker på hvordan dette
- R kan gøres, samtidig som Rambergs naturlige og kulturelle
- R kvaliteter bevares, og generert visse muligheter for styrket
- A offentlig og privat service gjennom tilrettelegging av tilbud
- M som er for både turister og for beboerne.
- B Det er stort behov for bedre og sammenhengende gang- og sykkelnett gjennom og ut av Ramberg, noe som bør
- E prioriteres for å bedre sikkerheten for myke trafikanter.
- M Videre strategisk utvikling for Ramberg vil være å reisk åpne
- R for nye boligområder av varert type, åpne for allerede
- G eksisterende fiskeriløkke, og andre næringsetableringer, og
- G samtidig styrke ledelsen på Ramberg gjennom en
- G forsterket sentrumsutvikling og enklere og tryggere intern
- G mobilitet og transport.



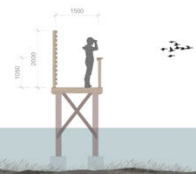
sept 2017

70°N arkitektur



Med utgangspunkt i en lang tradisjon, har vi ønsket å lage et fiskeriprojekt basert på en atmosfære og utvalgte elementer. Dette er et prosjekt som er svært detalj utarbeidet og er en, tydelig mark. Fokuset er på den gode produktet ligger i nærheten av kombinasjon med en fiskerikommersialitet. www.70n.no/ramberg-utvikling-2017/

Det er viktig å bli knyttet til gløende naturmiljøet, gjennom skilling og klipping over de gamle steinene. Det sikrer også at beboerne er bedre knyttet til naturen og til de gamle steinene. Dette er en utfordring og en viktig del av utviklingen. Derfor er viktig og hva beboerne selv kan bidra med. Fiskerier og turisme er et godt eksempel.



Støtt gangbru over Fredvangfjæra, med sikring av silhuet
 TRAFIKKUTVEI: Løst utformet til utvinn og andre funksjoner.
 • Løst utformet med form som
 • Høyde i utvinningsområdet
 • 1,4 m, hvelvet på 1,2 m.



Skilling av stier på Fredvang, og i Flakstad, vinteren 2016-17. Foto: Løst utformet og Fredvang og Kystland bygging



Kaia på Fredvang med fiskerikatt, seilbåter og turister i vindu i mot fiskerikatt
 70°N arkitektur

FREM TIDENS FISKERVÆR / FLAKSTAD

Det er selvsagt ikke slik at en prosess av denne typen – i seg selv gjenskaper stedet, og det er heller ikke sikkert at det har gitt så mange umiddelbare ringvirkninger (det var også i realiteten en betydelig motstand mot hele prosjektet fra enkelte politikere og andre). Men det ble lagt stor vekt på at de lovpålagte planene for arealdisponering for Napp, Ramberg og Fredvang, skulle utformes på de faktiske premissene av stedene, men samtidig med nok fleksibilitet til å håndtere uforutsette fremtidige utfordringer.

Maniitssoq:

(Denne følgende teksten er mer omfattende enn i seminaret i Bodø og tidligere anvendt i undervisning: SPL 6000 Stedsutvikling, UiT, 06.06.2023)



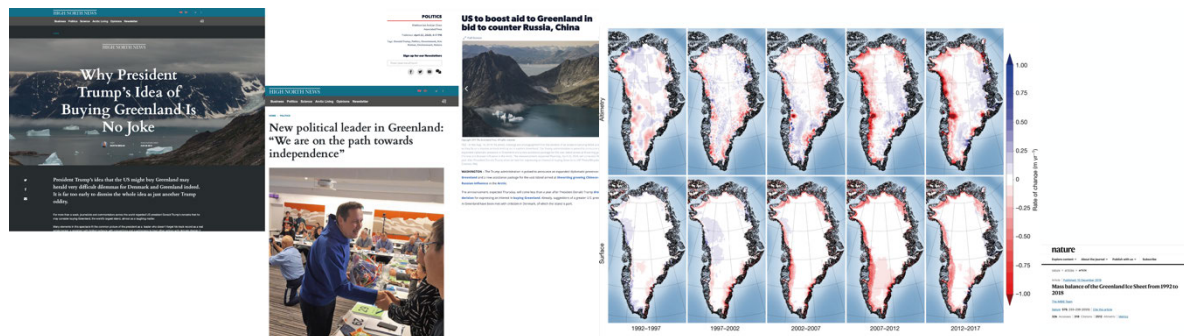
Jeg skal nå vise et eksempelet fra Grønland,⁷ fra en den lille byen Maniitsoq som ligger på ei øy på vestkysten, omtrent på polarsirkelen. Byen / stedet har knapt 2800 innbyggere og var tidligere en egen kommune, men er slått sammen til det som nå heter Qeqqata kommunia (midtkommunen) der Sisimiut er kommunesenter (nest største by i Grønland).



Alle kjenner til Grønlands historie og kolonihistorie som en del av Danmark, og de seneste tiårenes mer og mindre helhjertede forsøk på økt selvstendighet og til og med ønske om full uavhengighet. Og alle husker sikkert den famøse prosessen for noen år siden da president Donald Trump i fullt alvor ønsket å kjøpe hele Grønland fra Danmark. En dårlig spøk kanskje, men det viser øyas viktige militærstrategiske og ressursmessige betydning. Men Grønland har

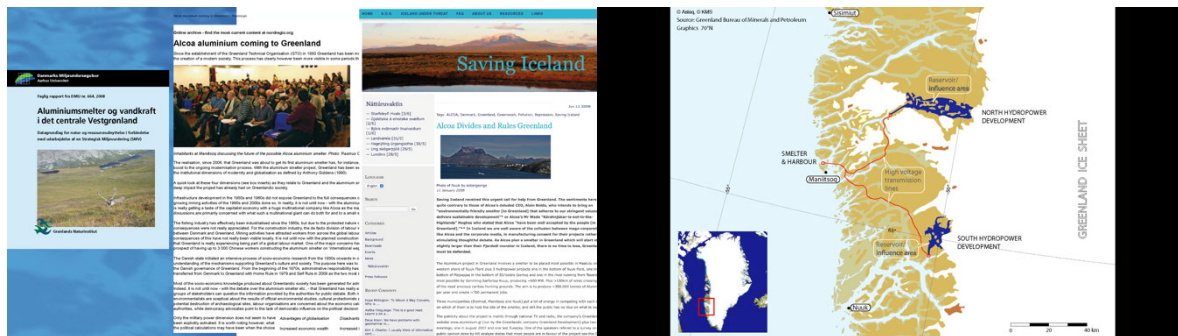
⁷ 70°N arkitektur (2010). *Takorluukkanut nalunaarusiaq // Visjonsrapport // Maniitsoq // 70°N arkitektur*. Printed version 70°N arkitektur. https://issuu.com/70n_arkitektur/docs/70n_visjonsrapport

også blitt et globalt ikon i kampen mot klimaendringer, og ikke minst har nasjoner (som f.eks. Kina) og multinasjonale selskaper vist stor interesse for å utvinne naturressurser, mineraler og energi.



Rundt 2006 ble Maniitsoq valgt ut som lokalitet for en ny aluminiumsmelter – som skulle drives på elektrisitet fra smeltevann fra innlandsisen – med to nye store dammer, og overføring av høyspent til fabrikken. Det var Alcoa, som er verdens største produsent av aluminium, som stod bak prosjektet, og det var tenkt etablert etter modell fra den fabrikken de nettopp hadde bygget i Reyðarfjörður i Øst-Island (på en Arctic frontiers-konferanse for noen år siden var en representant for Alcoa og fortalte om anlegget – der det ble fremstilt som det mest miljøvennlige i verden, med 0-utslipp og et lite fotavtrykk, men han glemte å snakke om kraftmagasinet som ble anlagt og som demmet ned Europas største canyon Kárahnjúkar – som skapte en enorm motstand på Island).

Vårt kontor ble i 2009 kontaktet av han som den gangen var plansjef i kommunen, som kjente til oss fra noen prosesser vi hadde gjennomført i Danmark, men som var klar på at de ikke ville ha danske arkitekter – for å gjennomføre en uavhengig undersøkelse (mulighetsstudie) av byen og Alcoa-prosessen. Jeg kan bare spekulere i hvorfor de ønsket en nordnorsk og ikke en dansk arkitekt, men selv ved et overfladisk blick er det lett å se at det grønlandske samfunn, byer og steder er bygget av dansker – der mye i dag til og med fremstår som alvorlige feilgrep som har forårsaket store sosiale problemer for det grønlandske samfunnet (spesielt de store betongblokkene som ble bygget i alle Grønlandske byer, der hele lokalsamfunn ble flyttet, og som var dårlig isolert og bygget. Flere slike er sanert de senere årene). Det var nok derfor et ønske og håp om at vi ville møte stedet med andre forutsetninger og ideer – som igjen kunne gi befolkningen og kommunen egne argumenter og virkemidler i Alcoa-prosessene.



Planene var enorme, og i anleggsfasen var det ventet mer enn en dobling av innbyggertallet – også med en betydelig arbeidsstokk i produksjonsfasen etterpå.

Det er mange særegne forhold i Grønland – som at det ikke finnes veier mellom byer og bosetninger – man er derfor helt avhengig av båt og fly, noe som er kostbart og begrenser mobilitet – som er beskrevet som et fravær av ‘demokratisk infrastruktur, av antropolog Sara Olsvig (sagt under *Contested Landscapes*-konferansen i Tromsø 2010). Videre er befolkningen både nasjonalt og i byene lav – totalt er innbyggertallet under 60000 mennesker som er mindre enn dagens Tromsø. Landet er stort – og det er ikke bare is; samlet er det isfrie landet (410 449km²) nesten på samme areal som Sverige (447 000km²), men med en befolkningstetthet på ca 0,14 personer / km² (av isfritt land). Danmark har til sammenlikning en tetthet på 127 personer / km².

Det er også fremdeles generelt lavt utdanningsnivå, (bar e ca. 13% av befolkningen har høyere utdanning (Statistics Greenland 2022) og med en høyteknologisk produksjon av aluminium er det behov for mange fagfolk. Det er ikke realistisk at dette bare kan fylles av fastboende eller grønlendere, så de aller fleste vil være fra andre land. Slik denne typen industrivirksomhet er organisert på verdensbasis, ville det i realiteten bety at de fleste ville være pendlere. I en NIRAS-rapport⁸ var det et estimat på ca. 4000 arbeidere i anleggsfasen, og ca. 800 permanente jobber, der 2/3 vil bli direkte knytte til produksjonen, og 400 vil kreve høyere spesialisert utdanning.

Alt dette kan regnes som fakta, men hvordan fakta anvendes er ikke opplagt – og det er heller ikke gitt hvordan empiriske ‘matters of fact’ sidestilles eller kobles med ‘matters of concern’ – nettopp fordi disse ikke er opplagte, og kan diskuteres. ‘Matters of concern’⁹ kan da f.eks, være nettopp sosial påvirkning, historieforståelse og stedsidentitet, forskyvning av makt fra den opprinnelige befolkningen til det nye, eksterne og globaliserte

⁸ NIRAS Greenland A/S (2007, S. 4). *Økonomiske konsekvenser av etablering av aluminiumsindustri i Grønland. Analyse af kapasiteten*. Greenland Development A/S

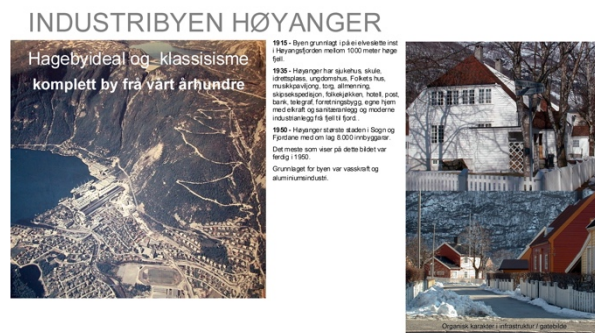
⁹ Latour, B. (2004). Why Has Critique Run out of Steam? From Matters of Fact to Matters of Concern. *Critical Inquiry*, 30(2), 225-248. The University of Chicago.

Latour, B. (2004). *Politics of Nature, How to Bring the Science into Democracy*. (C. Porter, trans.). Cambridge, Massachusetts: Harvard University Press.

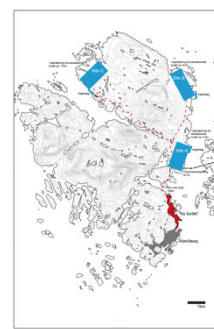
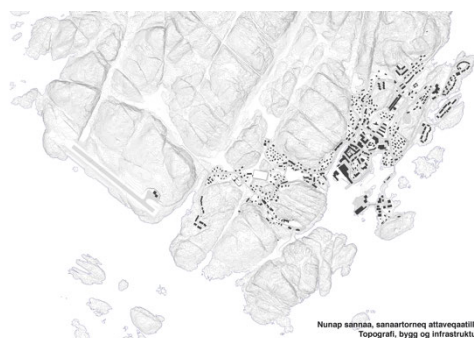
industri-samfunnet osv., og ikke minst kan det være påvirkning på, og endring av økosystemene – i hele snittet fra innlandsisen til havet.



Da vi kom til Maniitsoq var det fremdeles i en relativt tidlig fase med en generell høy forventning til det nye industri-anlegget (dette gjaldt også lokalt med en klar forventning om utvidelse av byen på andre siden av fjellet). Som vi har sett, føyde det seg inn i en større nasjonal diskusjon om Grønlands uavhengighet og 'overgang fra naturhushold til industri-samfunn'. Det var derfor langt på veg konstruert en ide / utopi om at Alcoa vare en slags velgjører med oppbygging av et nytt lokalsamfunn, felles fasiliteter, idrett kultur og skole – ikke ulikt slik Tysk kapital og industrikonsern som Norsk Hydro bygget hele lokalsamfunn fra grunnen da de begynte industrialiseringen i fjordene på Vestlandet i begynnelsen av 1900-tallet.



At dette langt på veg var en feiloppfatning, var ikke like klart på dette tidspunktet, og at Alcoa snarere hadde en forventning om at de skulle få tilrettelagt infrastruktur, var heller ikke åpenbart, men ble mer fremtredende i den senere prosessen.



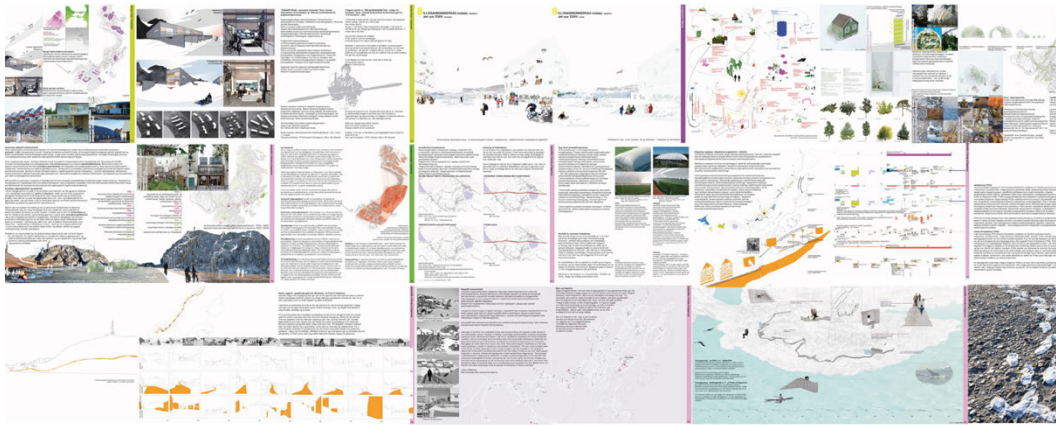
Da vi kom første gang, rådet det som sagt en generell oppfatning om at Maniitsoq var fullt 'utbygget' og det var ganske konkrete ideer om at det derfor måtte bygges en 'ny by' (tvillingby) på andre siden av fjellet. Maniitsoq er fullt av knauser og fjell, og ingen ny etablering her er en enkel sak – da dagens sentrum ble etablert på 1950-60 tallet var det en massiv sprengning og utfylling mellom små øyer i havna, og alle de større bygningene som skole, butikk, filetfabrikk ol. er etablert på slike fyllinger.¹⁰



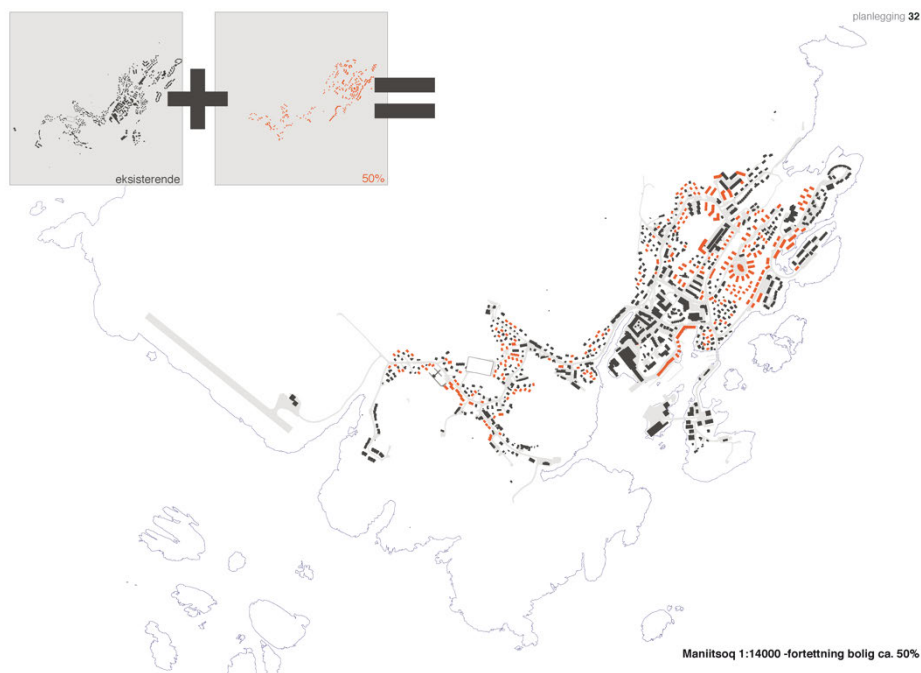
Vi hadde to innledende opphold i Maniitsoq og gjennomførte en rekke møter med politikere og innbyggere, der ideer og forventninger ble diskutert åpent, men også som workshops der vi la til rette for en mer fokusert tilnærming til innbyggernes forhold til stedet. Det hele kulminerte i en større rapport som hadde karakter av et tematisk drøftingshefte, der vi brukte erfaringene fra prosessen til å definere temaene som ble behandlet, og samtidig var det et eksempelhefte som viste ganske konkrete muligheter på hvordan ulike temaer kunne håndteres. Og ikke minst ble rapporten i ettertid brukt av både politikere og innbyggere, som et slags oppslagsverk i samtaler og videre diskusjoner om prosjektet.



¹⁰ Petersen, H. C. (1982). Maniitsoq-by. *Maniitsoq' – Sukkertoppen 1782-1982*, Maniitsoq kommunia (121-125).



Hele prosessen og rapporten ble fremlagt for politikere og folk i et møte og i en utstilling – og rapporten måtte raskt trykkes opp i et nytt opplag.



For eksempel diskuterte og problematiserte vi selve ideen om en ny by opp i mot utvikling og fortetting av det eksisterende – både på grunn av økonomi og ressursbruk (i dag er byen såpass kompakt at det går an å gå over alt på en enkel måte – noe som ikke ville være mulig med en ny satellittby) – topografi og inngrep i landskapet, men også som en diskusjon av sosial bærekraft, med en klar tanke om å forsterke og integrere det nye i det eksisterende, fremfor å lage en ny satellitt med fare for fremmedgjøring mellom det eksisterende samfunnet og det nye.





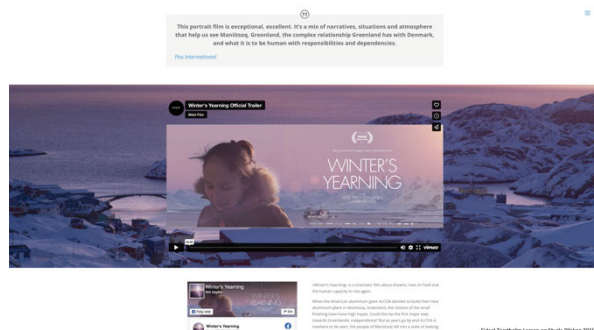
Etter at vi var ferdige med vårt arbeid, har professor i antropologi Frank Sejersen (2015) analysert både denne og andre prosesser i lys av den store diskusjonen om Grønlands fremtid, og bekrefter i stor grad den oppfatningen vi hadde av både stedets karakter og forventningene til aluminiumsverket. Vår prosess med involvering av befolkningen og analyser av sted og prosessen, bygget direkte videre på en borgerprosess som allerede var igangsatt fra kommunens side, og slik Sejersen¹¹ gjengir det, var alt dette forsøk fra kommunens side med den hensikt å engasjere hele befolkningen – for å få mulighet til å ta eierskap til prosessen – eller som vi gjerne ser det som; mot-aksjoner eller etablering av mot-

¹¹ Sejersen, F. (2015, s. 153 mfl.). *Rethinking Greenland and the Arctic in the Era of Climate Change: New Northern Horizons*. Routledge.

krefter mot det dominerende narrative fra Alcoa og den statlige Greenland Development – om en forventning om økonomisk utvikling. Det gjelder også fortellinger om økt velstand som oppstår som myter, rykter og forestillinger i befolkningen – uten at disse nødvendigvis kan spores konkret tilbake til selskapet eller staten.

Med andre ord dreier slike prosesser seg om å gi befolkningen innsikt og midler til å kunne forske i sin egen situasjon og historie, for selv å skape et rom for kritisk refleksjon over hendelser som blir påført utenfra. Nå, snart 20 år siden de første planer om en aluminiumsfabrikk ble skapt, er det fremdeles ingenting som er etablert, og også de planene Grønland har hatt like lenge, om industrialisering og økonomisk selvstendighet er i liten grad realisert – selv om det er et like stort tema i dag som for 10-15 år siden.

Det er et eksempel på at det trengs flere ideer og fortellinger inn i slike prosesser – spesielt i prosesser der sterke globale økonomiske interesser påføres små lokalsamfunn, fordi disse interessene har store ressurser til å definere premissene for samtalen – og skape narrativer for hva som skal gjelde for sannhet – ofte er disse narrative så sterke at de blokkerer for andre fortellinger og mot-argumenter – og kan virke selv lenge etter at de er vist å ikke lenger være gyldige. Slik sett er dette en unik historie fra et lite samfunn i Vest-Grønland, men kan også gjelde som en generell historie om krefter og motkrefter i et hvilket som helst samfunn – ikke minst langs Finnmarkskysten.



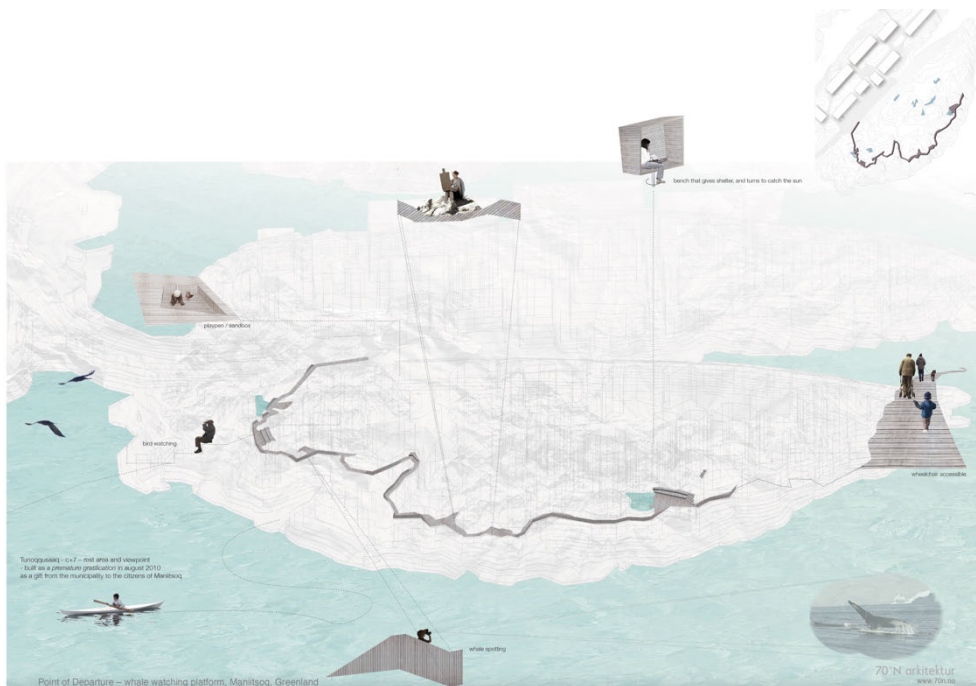
I 2019 laget antropologene Sidsel Torstholm Larsen og Sturla Pilskog filmen 'Winters Yearning'¹² som går i dybden på tilstanden i Maniitsoq, der de i stor grad dereier seg rundt innbyggernes identitets- og selvforståelse i kjølvannet av Alcoa-prosessen. Det er en severdig film som åpner for refleksjon, og den belyser også – selv om det ikke er et tema i filmen i seg selv, hva det betyr for et lite, isolert samfunn å ha fleksibilitet og mangfold – i møte med naturen og naturens produksjon av fornybare ressurser, sosialt, og dermed også økonomisk – der erfaringen er (som den er i nesten alle små, isolerte samfunn) – at monoøkonomi knytte til én stor dominerende hjørnestensbedrift (slik vi nå ser det med f.eks. Kimek i Kirkenes) –

¹² Larsen, T. S. & Pilskog, S. (2019). *Winter's Yearning*. Blåst Film AS.
<https://www.nfi.no/eng/film?name=winters-yearning&id=1968>

skaper avhengighet og sårbarhet, som heller enn å frigjøre samfunnet, binder det til masta uten noen som helst mulighet til fleksibilitet.



Det er derfor en kuriositet i filmen når de fanger opp en endring i denne oppfatningen – i det det sakte skapes tvil om Alcoa-prosjektets substans, og også bærekraft (noe som var et viktig diskusjonsmoment i hele prosessen) – når f.eks. flere erkjenner at det kanskje er mer bærekraftig å satse på hvalturisme enn hvalfangst. Nettopp dette var et tema som kom frem da vi hadde workshop med innbyggerne, at Maniitsoq er en hval-by er en historisk realitet, men noe det åpenbart trengs en fornyet forståelse av (hva det betyr historisk og som mulighet for fremtiden).

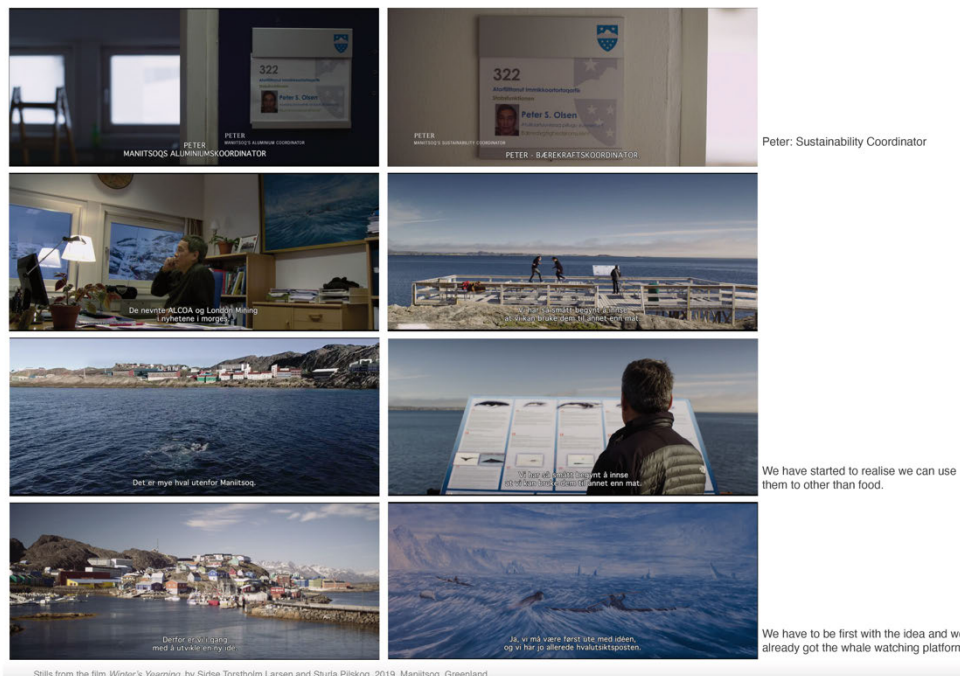


I borgerprosessene kom det frem at det finnes et fint, men utilgjengelig punkt i utkanten av byen der det er fint å se på hval som svømmer forbi. Vi tok dette videre til kommunen og ble enige om at de på et enkelt vis skulle lage en plattform slik at folk bedre kunne utnytte denne muligheten (vi tegnet forslag, som ble litt enklere i utforming).



Sidsel Torstholm Larsen og Sturla Pilskog 2019

Dette stedet har vist seg å få stor betydning som samlingssted og som markør for byens 'hval-identitet'. Og fikk ny betydning som en konkret ide om hvalturisme og museum. I filmen vises en konsekvens av Alcoa-prosessens foreløpige kollaps, ny bevisstgjøring om eget sted og identitet, og ikke minst hvordan det kan endre i praksis.



En spesiell hendelse – som kan virke liten, men som er ganske symboltung, er derfor når det som tidligere i prosessen var kommunens 'aluminiumskordinator' parallelt med 'hvalby-prosessen', endret syn på virkeligheten, og transformerer seg selv til å bli kommunens 'bærekraftskordinator'.